



MIASTO PŁOCK

MIEJSCOWY PLAN ZAGOSPODAROWANIA PRZESTRZENNEGO MIASTA PŁOCK DLA OBSZARÓW POŁOŻONYCH W REJONIE UL. PŁOCKIEJ, UL. SZKOLNEJ I UL. PUŁTUSKIEJ

RYSUNEK PLANU ZAŁĄCZNIK NR 2 DO UCHWAŁY NR RADY MIEJSKIEJ W PŁOCKU Z DNIA SKALA 1:1000

Ustalenia obowiązujące:

- granicze planu
- linie rozgraniczające tereny o różnym przeznaczeniu lub różnych zasadach zagospodarowania
- nieprzekraczalne linie zabudowy
- granicze obszarów przestrzeni publicznych
- wymiarowanie rysunku planu

Symbole cyfrowe i literowe określające przeznaczenie terenów:

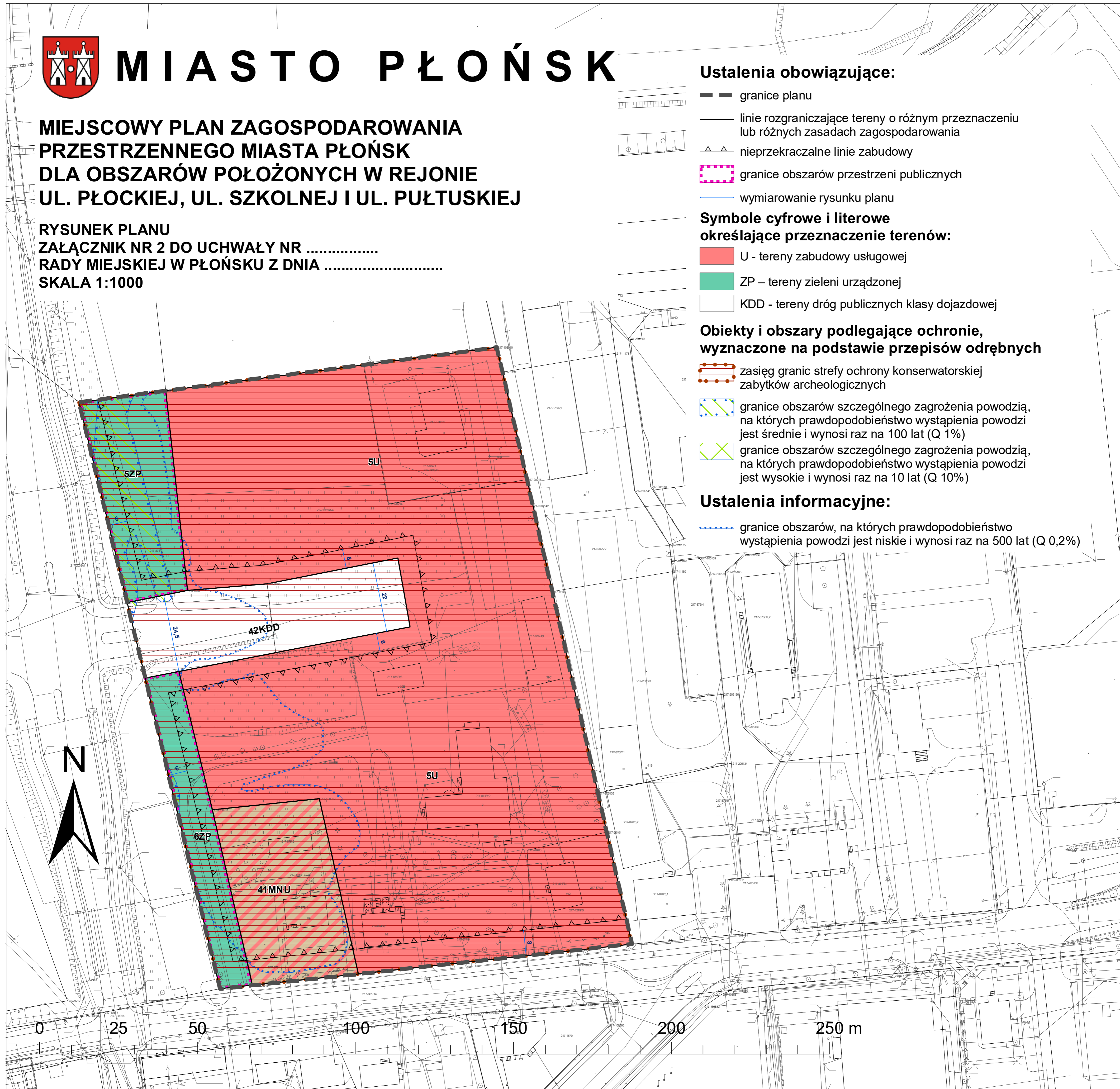
- U - tereny zabudowy usługowej
- ZP - tereny zieleni urządzonej
- KDD - tereny dróg publicznych klasy dojazdowej

Obiekty i obszary podlegające ochronie, wyznaczone na podstawie przepisów odrębnych

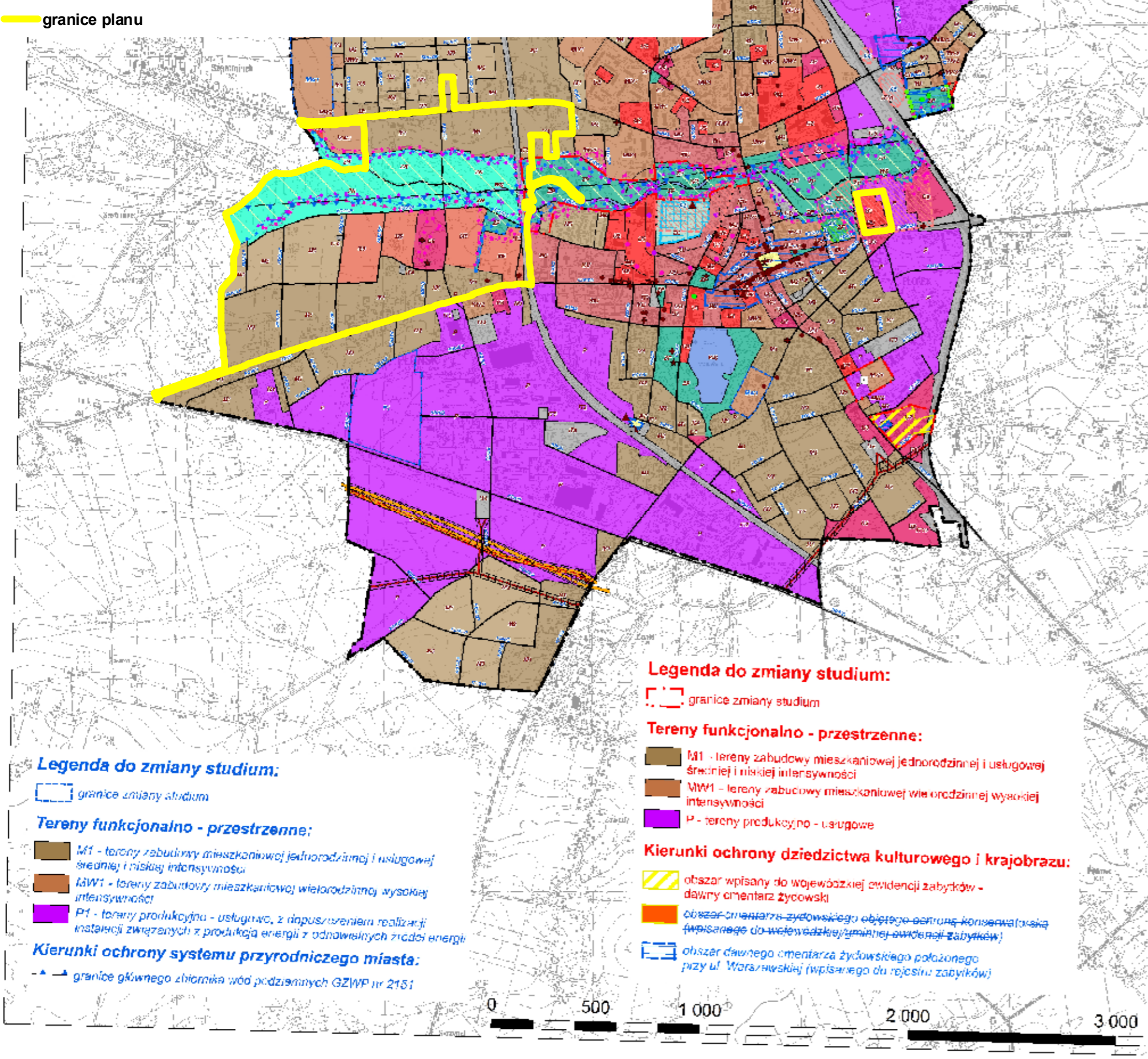
- zasięg granic strefy ochrony konserwatorskiej zabytków archeologicznych
- granicze obszarów szczególnego zagrożenia powodzią, na których prawdopodobieństwo wystąpienia powodzi jest średnie i wynosi raz na 100 lat (Q 1%)
- granicze obszarów szczególnego zagrożenia powodzią, na których prawdopodobieństwo wystąpienia powodzi jest wysokie i wynosi raz na 10 lat (Q 10%)

Ustalenia informacyjne:

- granicze obszarów, na których prawdopodobieństwo wystąpienia powodzi jest niskie i wynosi raz na 500 lat (Q 0,2%)



Wyrus ze studium uwarunkowań i kierunków zagospodarowania przestrzennego miasta Płock



Legenda

- granicze miasta Płock
- Tereny funkcjonalno - przestrzenne:**
 - M1 - tereny zabudowy mieszkaniowej jednorodzinnej i usługowej średniej i niskiej intensywności
 - M2 - tereny zabudowy mieszkaniowej jednorodzinnej i usługowej wysokiej intensywności
 - M3 - tereny zabudowy mieszkaniowej jednorodzinnej i usługowej średniej i niskiej intensywności
 - M4 - tereny zabudowy mieszkaniowej jednorodzinnej wysokiej intensywności
 - M5 - tereny zabudowy mieszkaniowej jednorodzinnej i usługowej wysokiej intensywności
 - M6 - tereny zabudowy mieszkaniowej wielorodzinnej i usługowej wysokiej intensywności
 - M6Z - tereny zabudowy mieszkaniowej wielorodzinnej średniej intensywności
 - M7 - tereny usług publicznych i usług publicznych
 - U1 - tereny usług administracyjnych i biurowych
 - U2 - tereny usług nauki i oświaty
 - U3 - tereny usług kultury oraz sportu i rekreacji
 - U4 - tereny usług ochrony zdrowia i opieki społecznej
 - U5 - tereny usług kulturalnych i rekreacyjnych
 - U6 - tereny usług ogólnobywatelskich
 - U7 - tereny usług handlowych
 - U8 - tereny usług komercyjnych
 - U9 - tereny usług handlowych i usług publicznych
 - P - tereny produkcyjne - usługowe
 - KP - tereny planów miast
 - IT1 - tereny transportu zbiorowego komunikacji kolejowej i autobusowej
 - IT2 - tereny komunikacji kolejowej
 - IT3 - tereny baz technicznych obsługi technicznej miasta oraz komunikacji
 - IT4 - tereny infrastruktury wodociągowej
 - IT5 - tereny infrastruktury kanalizacyjnej
 - IT6 - tereny infrastruktury elektroenergetycznej
 - IT7 - tereny infrastruktury gazowniczej
 - IT8 - tereny infrastruktury ciepłowniczej
 - IT9 - tereny parkingów
 - IT10 - tereny obsługi ekspresowej
 - ZC - tereny oświaty
 - ZP - tereny zieleni urządzonej
 - ZD - tereny ogrodnictwa i ogrodnictwa
 - ZN - tereny zieleni nieurządzonej
 - ZI - tereny lasów
 - WS - tereny wód powierzchniowych
- Legenda do zmiany studium:**
 - granicze zmiany studium
 - Tereny funkcjonalno - przestrzenne:**
 - M1 - tereny zabudowy mieszkaniowej jednorodzinnej i usługowej średniej i niskiej intensywności
 - M2 - tereny zabudowy mieszkaniowej jednorodzinnej i usługowej wysokiej intensywności
 - M3 - tereny zabudowy mieszkaniowej wielorodzinnej i usługowej średniej i niskiej intensywności
 - M4 - tereny zabudowy mieszkaniowej jednorodzinnej i usługowej wysokiej intensywności
 - M5 - tereny zabudowy mieszkaniowej jednorodzinnej i usługowej wysokiej intensywności
 - M6 - tereny zabudowy mieszkaniowej wielorodzinnej i usługowej wysokiej intensywności
 - M6Z - tereny zabudowy mieszkaniowej wielorodzinnej średniej intensywności
 - M7 - tereny usług publicznych i usług publicznych
 - U1 - tereny usług administracyjnych i biurowych
 - U2 - tereny usług nauki i oświaty
 - U3 - tereny usług kultury oraz sportu i rekreacji
 - U4 - tereny usług ochrony zdrowia i opieki społecznej
 - U5 - tereny usług kulturalnych i rekreacyjnych
 - U6 - tereny usług ogólnobywatelskich
 - U7 - tereny usług handlowych
 - U8 - tereny usług komercyjnych
 - U9 - tereny usług handlowych i usług publicznych
 - P - tereny produkcyjne - usługowe
 - KP - tereny planów miast
 - IT1 - tereny transportu zbiorowego komunikacji kolejowej i autobusowej
 - IT2 - tereny komunikacji kolejowej
 - IT3 - tereny baz technicznych obsługi technicznej miasta oraz komunikacji
 - IT4 - tereny infrastruktury wodociągowej
 - IT5 - tereny infrastruktury kanalizacyjnej
 - IT6 - tereny infrastruktury elektroenergetycznej
 - IT7 - tereny infrastruktury gazowniczej
 - IT8 - tereny infrastruktury ciepłowniczej
 - IT9 - tereny parkingów
 - IT10 - tereny obsługi ekspresowej
 - ZC - tereny oświaty
 - ZP - tereny zieleni urządzonej
 - ZD - tereny ogrodnictwa i ogrodnictwa
 - ZN - tereny zieleni nieurządzonej
 - ZI - tereny lasów
 - WS - tereny wód powierzchniowych
 - Kierunki ochrony dziedzictwa kulturowego i krajobrazu:**
 - obszary wpływające do wojewódzkiej ewidencji zabytków - dawny cmentarz żydowski
 - obszary o znaczeniu wojewódzkim objęte ochroną konserwatorską (zabytki i pomniki) - dawny cmentarz żydowski
 - obszary o znaczeniu wojewódzkim objęte ochroną konserwatorską (zabytki i pomniki) - dawny cmentarz żydowski
- Kierunki ochrony systemu przyrodniczego miasta:**
 - granice obszarów, na których prawdopodobieństwo wystąpienia powodzi jest niskie i wynosi raz na 500 lat (Q 0,2%)
 - granice obszarów, na których prawdopodobieństwo wystąpienia powodzi jest średnie i wynosi raz na 100 lat (Q 1%)
 - granice obszarów, na których prawdopodobieństwo wystąpienia powodzi jest wysokie i wynosi raz na 10 lat (Q 10%)
 - zasięg granic strefy ochrony konserwatorskiej zabytków archeologicznych
 - granice obszarów szczególnego zagrożenia powodzią, na których prawdopodobieństwo wystąpienia powodzi jest średnie i wynosi raz na 100 lat (Q 1%)
 - granice obszarów szczególnego zagrożenia powodzią, na których prawdopodobieństwo wystąpienia powodzi jest wysokie i wynosi raz na 10 lat (Q 10%)
- Kierunki rozwoju systemów komunikacji:**
 - KD1S - istniejąca droga krajowa klasy ekspresowej
 - KD1G - istniejąca droga krajowa klasy głównej lub głównej ruchu przyspieszonego
 - KD1W/C - istniejąca droga wojewódzka klasy zbiorczej lub głównej
 - KD1P - projektowana droga krajowa klasy zbiorczej lub lokalnej
 - KD1ZG - istniejąca droga wojewódzka klasy zbiorczej lub głównej
 - KD1ZP - projektowana droga wojewódzka klasy zbiorczej lub głównej
 - KD1Z - istniejąca droga gminna klasy zbiorczej
 - KD1L - istniejąca droga gminna klasy lokalnej
 - KD1P - projektowana droga gminna klasy lokalnej
 - KD1G - istniejąca droga gminna klasy dojazdowej
 - KD1ZP - projektowana droga gminna klasy dojazdowej
 - dworzec autobusowy
 - dworzec kolejowy
- Główne sieci infrastruktury technicznej:**
 - nowoczesna sieć elektroenergetyczna 110 kV
 - stacja wysokiego ciśnienia DN 500